

SA's Leading Past Year

Exam Paper Portal



You have Downloaded, yet Another Great Resource to assist you with your Studies 😊

Thank You for Supporting SA Exam Papers

Your Leading Past Year Exam Paper Resource Portal

Visit us @ www.saexampapers.co.za



**SA EXAM
PAPERS**
SA EXAM
PAPERS

Vertroulik



basic education

Department:
Basic Education
REPUBLIC OF SOUTH AFRICA

SENIORSERTIFIKAAT-EKSAMEN/ NASIONALE SENIORSERTIFIKAAT-EKSAMEN

VISUELE KUNSTE V1

MEI/JUNIE 2024

PUNTE: 100

TYD: 3 uur

**Hierdie vraestel bestaan uit 19 bladsye.
Hierdie vraestel moet in volkleur gedruk word.**

INSTRUKSIES EN INLIGTING

In hierdie eksamen sal jy die volgende vaardighede toon:

- Die gebruik van die korrekte kunsterminologie
- Die gebruik en toepassing van visuele analise/ontleding en kritiese denke
- Skryf- en navorsingsvaardighede binne 'n historiese en kulturele konteks
- Die plaas van spesifieke voorbeelde in 'n kulturele, sosiale, politieke en historiese konteks
- 'n Begrip van eiesoortige kreatiewe style

Lees die volgende instruksies voordat jy besluit watter vrae om te beantwoord.

1. Hierdie vraestel bestaan uit AGT vrae.
2. Beantwoord ENIGE VYF vrae vir 'n totaal van 100 punte.
3. Nommer die antwoorde korrek volgens die nommeringstelsel wat in hierdie vraestel gebruik is.
4. Vrae verskyn op die linkerkantste bladsye, met visuele bronne op die regterkantste bladsye.
5. Maak seker dat jy na die kleurafdrukke van die visuele bronne verwys waar dit vereis word.
6. Jy MOET kunswerke wat jy self bestudeer het in die tweede deel van elke vraag gebruik.
 - Jy MAG NIE kunswerke wat in hierdie vraestel voorkom, as jou voorbeelde van bestudeerde kunswerke gebruik NIE.
 - Jy MAG NIE dieselfde kunswerke wat jy bestudeer het, in verskillende vrae herhaal NIE.
7. Noem die kunstenaar en titel van ELKE kunswerk wat jy in jou antwoorde bespreek vir die kunswerk wat jy bestudeer het. Onderstreep die titel van 'n kunswerk of die naam van 'n gebou/struktuur.
8. Skryf op 'n duidelike, kreatiewe en gestruktureerde manier en gebruik volsinne en paragrawe volgens die instruksies van elke vraag. 'n Lys met feite/tabelle word NIE aanvaar NIE.
9. Tydbestuur en lengte van antwoorde:
 - Jy moet ongeveer 36 minute per vraag aan jou gekose VYF vrae bestee.
 - Gebruik die volgende riglyne vir die lengte van jou antwoorde. Let op die puntetoekenning.
 - 6–8 punte: 'n minimum van $\frac{1}{2}$ – $\frac{3}{4}$ bladsy
 - 10–14 punte: 'n minimum van 1– $1\frac{1}{2}$ bladsy(e)
 - 20 punte: 'n minimum van 2 bladsye
10. Skryf netjies en leesbaar.

LAAT HIERDIE BLADSY OOP.

VRAAG 1: DIE STEM VAN OPKOMENDE KUNSTENAARS

Phillemon Hlungwani en Jonathan Guy-Gladding beeld tonele uit van mense wat water gaan haal of drink as deel van hulle alledaagse lewe.

1.1 Bespreek FIGUUR 1a en FIGUUR 1b.

Verwys na die volgende riglyne:

- Kleur en lyn
- Fokuspunt. Verduidelik jou antwoord.
- Liggaamshouding en gesigsuitdrukkings van die figure
- Hoe vorm water 'n deel van die storie in ELKE kunswerk? (10)

1.2 Skryf 'n opstel waarin jy TWEE Suid-Afrikaanse kunswerke wat jy bestudeer het (EEN kunswerk per kunstenaar) bespreek, wat die lewe van mense in die gemeenskap weerspieël.

Die volgende kan as riglyne gebruik word:

- Onderwerp
 - Invloede
 - Formele kunselemente
 - Media en tegniek
 - Betekenis/Boodskap (10)
- [20]**



FIGUUR 1a: Phillemon Hlungwani, *Byala Leswinene eka vanau ta tshovela leswinene (As jy 'n goeie saadjie in jou kinders plant, sal jou oes goed wees)*, houtskool en pastel op papier, datum onbekend.



FIGUUR 1b: Jonathan Guy-Gladding, *Stand Pipe #3 (Standpyp #3)*, olie op doek, c. 2019.



**VRAAG 2: SUID-AFRIKAANSE KUNSTENAARS BEÏNVLOED DEUR AFRIKA-
EN/OF INHEEMSE KUNSVORMS**

Die San-mense was die vroegste jagter-versamelaars in Suider-Afrika. Lady Skollie is 'n Suid-Afrikaanse kunstenaar wat geïnspireer is deur die lewensreis wat ons in San-rotskuns sien.

2.1 Vergelyk FIGUUR 2a en FIGUUR 2b.

Gebruik die volgende riglyne:

- Kleur
- Vereenvoudiging en verwringing
- Beweging
- Herhaling

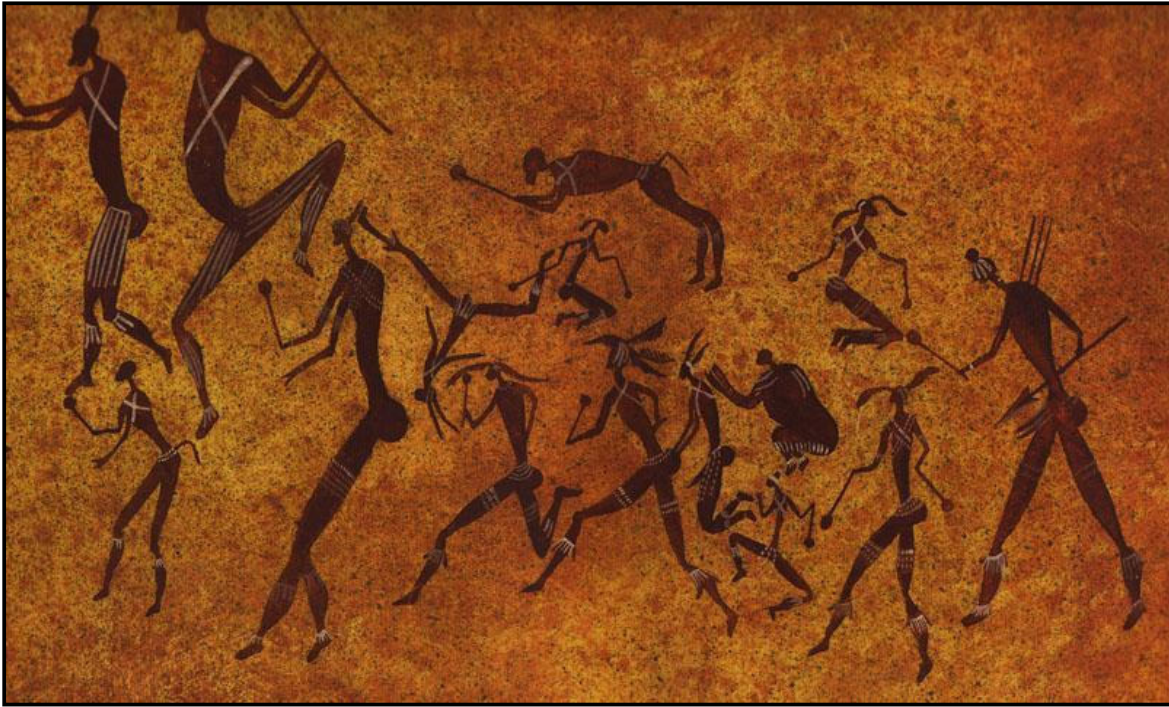
(10)

2.2 Skryf 'n opstel oor TWEE Suid-Afrikaanse kunswerke wat jy bestudeer het (EEN kunswerk per kunstenaar) en wat 'n diep verbintenis met Afrika- en/of inheemse kunsvorms uitdruk.

Die volgende kan as riglyne gebruik word:

- Onderwerpe
- Styl en tegniek(e)
- Invloed van inheemse kunsvorms
- Betekenis/Boodskappe

(10)
[20]



FIGUUR 2a: Kopie/Afdruk van San-rotskunsskildery



FIGUUR 2b: Lady Skollie, *Lust Politics (Welluspolitiek)*, muurskildery, 2017.



VRAAG 3: SOSIOPOLITIEKE KUNS, WEERSTANDSKUNS VAN DIE 1970's EN 1980's INGESLUIT

Visuele beelde van oorlog beklemtoon ongeregtighede en kan ons help om die lyding van mense te verstaan.

3.1 Hoe word ongeregtighede en lyding in FIGUUR 3a en FIGUUR 3b uitgebeeld?

Gebruik die volgende riglyne:

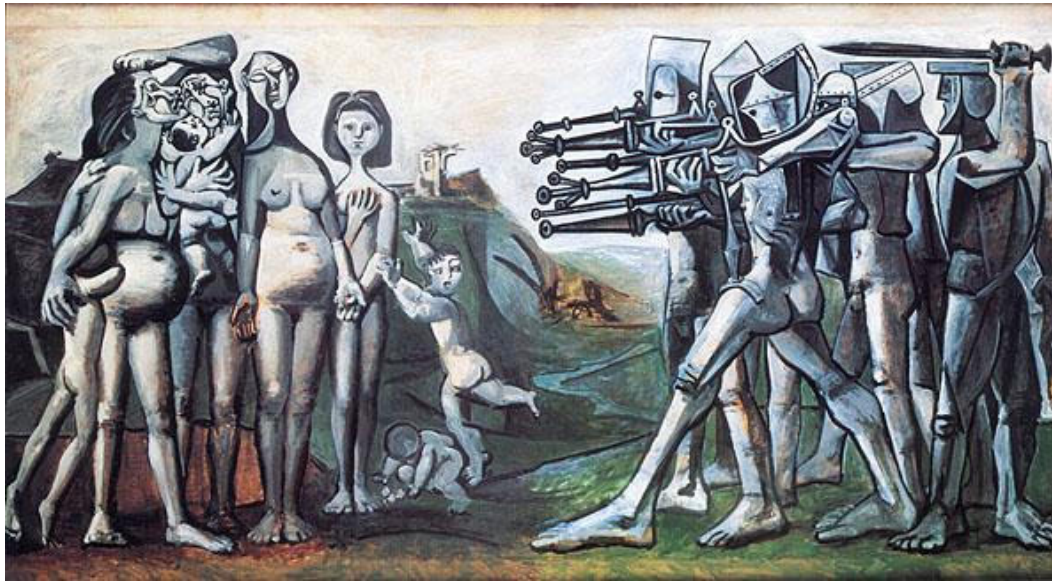
- Die uitbeelding van die twee groepe mense en moontlike betekenis van hulle klere, gesigsuitdrukkings en aksies in beide FIGUUR 3a en 3b
- Bespreking van die komposisie en die impak daarvan in beide FIGUUR 3a en 3b
- Vergelyking van kleur en styl van FIGUUR 3a en FIGUUR 3b (10)

3.2 Skryf 'n opstel waarin jy TWEE kunswerke (EEN werk per kunstenaar) bespreek wat sosiopolitieke kwessies ontbloot.

Die volgende kan as riglyne gebruik word

- Komposisie
 - Medium(s) en tegniek(e)
 - Styl
 - Verduideliking van die sosiopolitieke kwessies wat in die kunswerke aangeraak word (10)
- [20]**

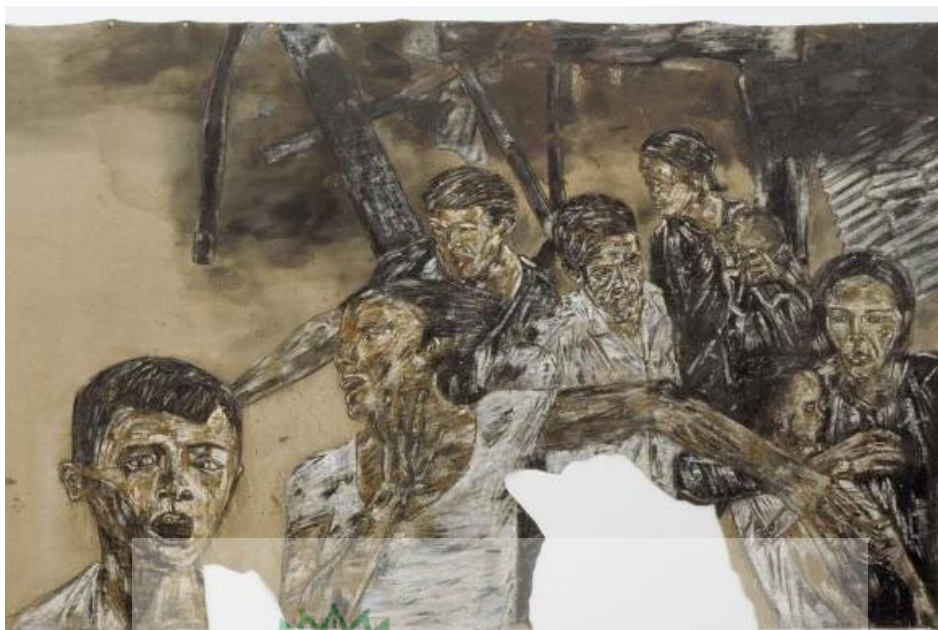
Ongeregtigheid: gebrek aan regverdigheid of 'n skending van ander se regte



FIGUUR 3a: Pablo Picasso, *Massacre in Korea (Slagting in Korea)*, olie op doek, 1951.



FIGUUR 3b: Leon Golub, *Vietnam II (Viëtnam II)*, akriel op doek, 1973.



FIGUUR 3c: Leon Golub, *Vietnam II (detail) (Viëtnam II)*, akriel op doek, 1973.

VRAAG 4: KUNS, KUNSVLYT EN GEESTELIKE WERKE HOOFSAAKLIK UIT LANDELIKE SUID-AFRIKA

Die Keiskamma Kunsprojek is 'n gemeenskapsgebaseerde werkwinkel in die Oos-Kaap.

Die projek is deur 'n mediese dokter en kunstenaar, Carolyn Hofmeyr, begin, wat tapisserie onderrig het om die gemeenskap op te hef. Deur die projek het sy gemeenskapslede gehelp om toegang tot mediese sorg vir MIV/Vigs-pasiënte te kry. Twintig jaar later floreer die Keiskamma Kunsprojek steeds en het dit lede van die gemeenskap bemagtig.

4.1 Bespreek FIGUUR 4 volgens die volgende riglyne:

- Wat die titel ons oor die kunswerk vertel
- Simboliek/Betekenis van die vliegtuig en die opkomende son
- Identifiseer nog EEN visuele beeld en die betekenis daarvan
- Die gebruik van helder kleure
- Die gebruik van lyn
- Aktiwiteite van die menslike figure

(10)

4.2 Bespreek TWEE kunswerke, kunsvlyt of geestelike werke van landelike Suid-Afrika wat jy bestudeer het.

Die volgende kan as riglyne gebruik word:

- Onderwerp
- Tegniek(e) en materiaal/materiale
- Formele kunselemente
- Invloede

(10)
[20]

Tapiserie: 'n geborduurde tweedimensionele kunswerk van wol of gare gemaak



FIGUUR 4: Siyabonga Maswana en Sanela Maxengana (Keiskamma Kunsprojek),
Our Vision for Africa (Ons Visie vir Afrika), tapisserie, 2020.

VRAAG 5: MULTIMEDIA EN NUWE MEDIA – ALTERNATIEWE KONTEMPORÊRE EN POPULÊRE KUNSVORMS IN SUID-AFRIKA

'Ek het 'n liefde-haat-verhouding met die materiale wat ek in my kuns gebruik. Ek word daardeur geïnspireer en ek word daardeur gewalg.

- Tom Deininger

Tom Deininger skep grootskaalse driedimensionele collages uit rommel en donasies van afvalprodukte. Die nabyfoto's in FIGUUR 5b en FIGUUR 5c verwys na die kunswerk *Portrait (Portret)* in FIGUUR 5a.

5.1 Bespreek FIGUUR 5a en FIGUUR 5c.

Gebruik die volgende riglyne:

- Die gebruik van voorwerpe om kleur, vorm en tekstuur te skep, soos in die detail in FIGUUR 5c gesien
- Die impak van skaal en hoe die kunswerk in FIGUUR 5a uitgestal is
- Hoe Deininger ons verhouding met die weggooimateriale (rommel) wat hy gebruik, verander

(8)

5.2 Skryf 'n opstel waarin jy enige TWEE kontemporêre kunswerke wat nuwe of alternatiewe media gebruik om kunswerke te skep (EEN kunswerk per kunstenaar), bespreek.

Die volgende kan as riglyne gebruik word:

- Beskrywing
- Gebruik van nuwe of alternatiewe media en/of tegnieke
- Invloede
- Betekenis/Boodskappe

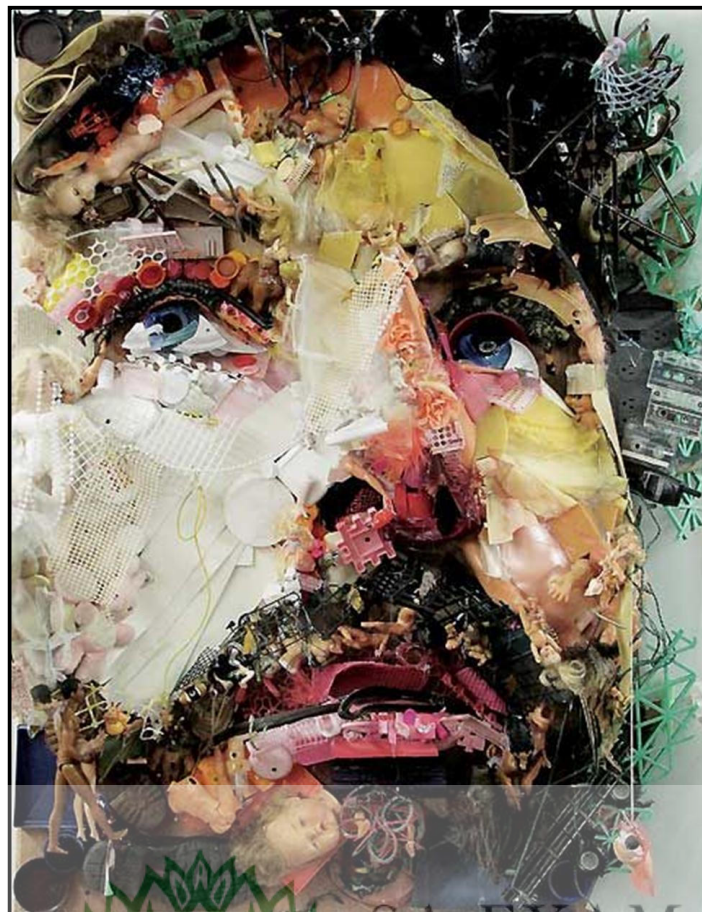
(12)
[20]



FIGUUR 5a: Tom Deininge, **Portrait (Portret)**, herwinde materiale, datum onbekend.



FIGUUR 5b: Naby-aansig van Tom Deininge besig om te werk.



FIGUUR 5c: Tom Deininge, **Portrait (Portret)** (naby-detail), herwinde materiale, datum onbekend.
Kopiereg voorbehou



VRAAG 6: DEMOKRATIESE IDENTITEIT IN SUID-AFRIKA NÁ 1994

In post-apartheid Suid-Afrika ontwikkel identiteitskwessies voortdurend en dra by tot ons gevoel van die 'self' in Suid-Afrika. Die kunswerke in FIGUUR 6a en FIGUUR 6b vertel elk 'n storie oor die rol van selfone in kontemporêre identiteit.

- 6.1 Vergelyk hoe elke kunstenaar die impak van selfone in FIGUUR 6a en 6b uitbeeld.

Gebruik die volgende riglyne:

- Die handeling, kleredrag en omgewing van die figure
 - Kleur
 - Fokuspunt
 - Die rol van die selfoon om identiteit te beheer
- (10)

- 6.2 Skryf 'n opstel waarin jy die kunswerk bespreek van enige TWEE Suid-Afrikaanse kunstenaars ná 1994 wat jy bestudeer het (EEN kunswerk per kunstenaar) wat hulle identiteit ondersoek.

Die volgende kan as riglyne gebruik word:

- Onderwerp/Beskrywing
 - Medium(s) en tegniek(e)
 - Formele kunselemente
 - Betekenis/Boodskappe
- (10)
[20]

Gelykenis ('Parable'): 'n eenvoudige storie wat gebruik word om 'n morele les te illustreer

Oneindige ('Self-perpetuating'): aanhoudende of konstant herhalende handeling/gedrag



FIGUUR 6a: Welcome Danca, **So Near and Yet So Far (So Naby en Tog So Ver)**, olie en akriel op doek, 2021.



FIGUUR 6b: Diane Victor, **The Parable of the Selfie and the Self-perpetuating Problem (Die Gelykenis van die Selfie en die Oneindige Probleem)**, houtskool, pastel en as op papier, 2015.

VRAAG 7: GESLAGSKWESSIES: MANLIKHEID EN VROULIKHEID

Geslagsrolle word aan kinders geleer. Seuns word dikwels geleer om aktief, rof en taai te wees, terwyl meisies voorberei word om mooi en sag te wees.

FIGUUR 7b is 'n detail van die kunswerk in FIGUUR 7a.

7.1 Bespreek die manier waarop die kunstenaars in FIGUUR 7a en FIGUUR 7c geslagsrolle uitbeeld.

Gebruik die volgende riglyne:

- Kleur van FIGUUR 7a en FIGUUR 7c
- Die herhaling van figure, hulle liggaamshoudings en harnasse/wapenrusting in FIGUUR 7a
- Die herhaling van figure, aktiwiteite en kleredrag in FIGUUR 7c
- Die kwasse op die helms in FIGUUR 7a en FIGUUR 7b (detail)
- Die geslagsrolle wat in FIGUUR 7a en FIGUUR 7c gevestig word (10)

7.2 Skryf 'n opstel waarin jy die kunswerke van enige TWEE kunstenaars (EEN kunswerk per kunstenaar) wat geslagskwessies as 'n tema gebruik, bespreek.

Die volgende kan as riglyne gebruik word:

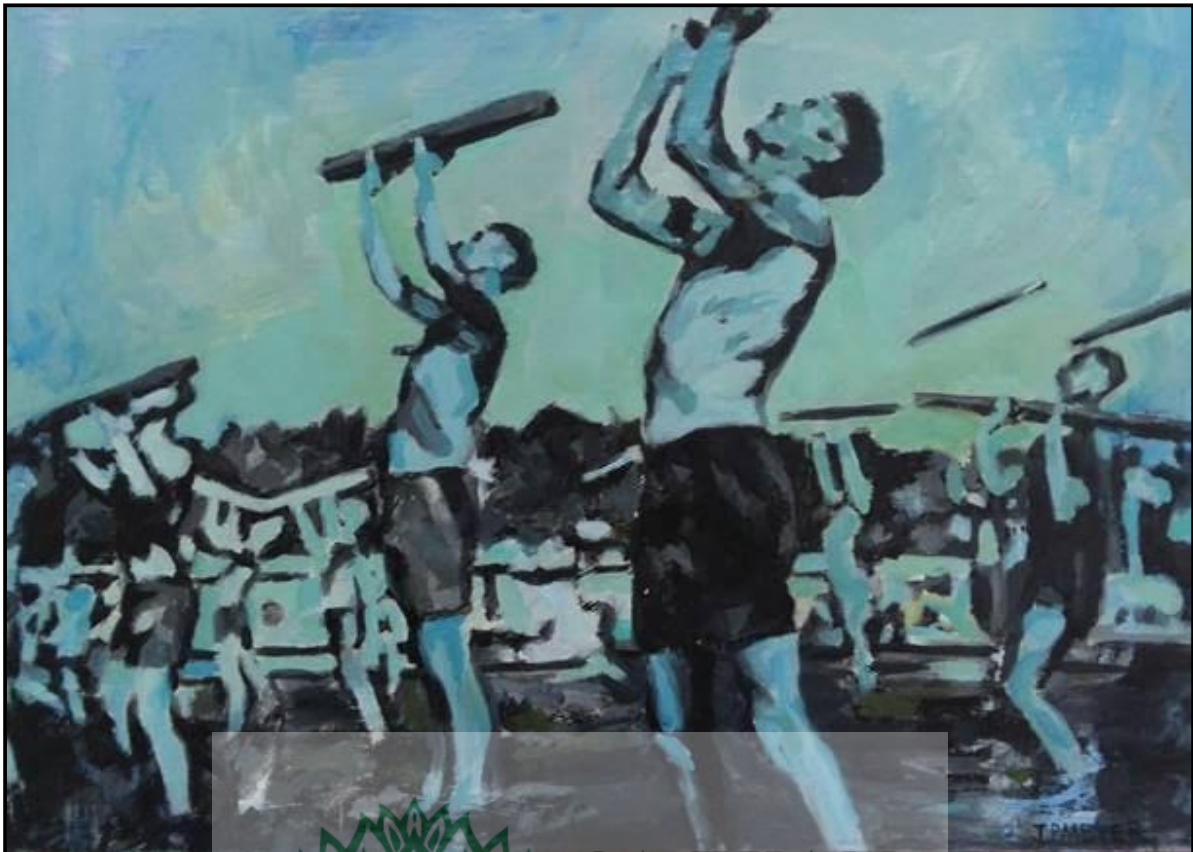
- Onderwerp/Beskrywing
 - Komposisie
 - Styl en tegnieke
 - Geslagskwessies aangeraak (10)
- [20]**

Liggaamlike opvoeding ('P.T./physical training'): ook as fisiese opvoeding of oefening bekend

Harnas/Wapenrusting ('Armour'): beskermende items wat gedurende konflik gedra word



FIGUUR 7a en 7b (detail): Haidee Nel, **Infantry Children/Kaalvoetsoldate (Barefoot Soldiers)**, beeldhou-installasie, gemengde media (sement, plastiek, metaal, kwasse en marmer), 2015.



FIGUUR 7c: JP Meyer, **P.T. (Physical Training) (Liggaamlike Opvoeding)**, olie op bord, 2015.
Kopiereg voorbehou



VRAAG 8: ARGITEKTUUR IN SUID-AFRIKA**VOLHOUBARE ARGITEKTUUR**

Die Green School South Africa in die Wes-Kaap is deur argitekte gebou wat gevoelig is vir die plaaslike omgewing en die lewe. Die gebou is omgewingsvriendelik, geskep met plaaslike materiale met sisteme wat energie opwek, afval suiwer, asook herwinning.

Die argitekte het doelbewus areas vir boerdery en voedselproduksie geskep. Dit toon hulle bewustheid van die verhouding tussen die skool en die gemeenskap.

FIGUUR 8b en FIGUUR 8c verwys na die gebou wat in FIGUUR 8a getoon word.

8.1 Verwys na FIGUUR 8a, 8b en 8c en beantwoord die volgende vrae:

- Verduidelik TWEE kenmerke wat die argitekte gebruik het om kinders aan te moedig om naby die natuur te wees.
- Hoe het die argitekte lig en skaduwee geskep?
- Hoe en hoekom het die argitekte 'n blomvormige struktuur in die panoramiese gesig op die gebou in FIGUUR 8b geskep?
- Lewer kommentaar op die keuse en impak van kleur in die interieur in FIGUUR 8c.

(8)

8.2 Bespreek enige TWEE Suid-Afrikaanse geboue/strukture.

Die volgende kan as riglyne gebruik word:

- Funksie
- Gebruik van materiale en tegniek(e)
- Stilistiese en/of dekoratiewe kenmerke
- Moontlike invloede
- Omgewingskwessies
- Wat het die argitek as belangrike kwessies of oorwegings in die projek beskou?

(12)
[20]



FIGUUR 8a: Fabio Venturi (Terramanzi Group), **Green School South Africa (Groen Skool Suid-Afrika) (GSSA)**, Paarl (Wes-Kaap), beton en herwinde materiale, 2022.



FIGUUR 8b: Die boonste foto dui 'n lugaansig op die skool aan. Die onderste foto toon die groot vensters wat verseker dat die skool se tuine uit al die klaskamers en ander geboue sigbaar is.



FIGUUR 8c: Binne-aansigte van die skool.
Foto's deur Graham Wood.



